

DE BEDIENUNGSANLEITUNG
EN OPERATING INSTRUCTIONS



TRILUX
SIMPLIFY YOUR LIGHT.

LUCEOS S SENSE SMART READY

LUCEOS ... ETDS ...
LUCEOS ... TW ETDS ...

10446746 | 260119

PORTFOLIOÜBERSICHT

PORTFOLIO OVERVIEW

	BASE	SENSE BASE		SENSE SMART READY		SMART PLUS
	…ETDD…	…ETDS…	…TW ETDS…	…ETDS…	…TW ETDS…	…ETDI…
Lichtstrom Luminous flux	max. 12.500 lm max. 12.500 lm	max. 12.500 lm max. 12.500 lm	max. 12.500 lm max. 12.500 lm	max. 17.500 lm max. 17.500 lm	max. 17.500 lm max. 17.500 lm	max. 17.500 lm max. 17.500 lm
DALI dimmbar DALI dimmable	•	•	•	•	•	•
Farbtemperatu Colour temperature	3.000 K / 4.000 K	3.000 K / 4.000 K	2.700 K - 6.500 K Tuneable White	3.000 K / 4.000 K	2.700 K - 6.500 K Tuneable White	2.700 K - 6.500 K
Human Centric Lighting Human Centric Lighting	-	-	-	-	-	•
Tageslichtsensor Daylight sensor	-	•	•	•	•	•
PIR-Präsenzsensor PIR presence sensor	-	•	•	•	•	-
HF-Präsenzsensor HF presence sensor	-	-	-	-	-	•
Zweifach-Bedientaster 2 push buttons	•	•	-	•	-	-
Dreifach-Bedientaster 3 push buttons	-	-	•	-	•	beleuchtet illuminated
direktes & indirektes Licht getrennt steuerbar direct & indirect separately controllable	-	-	•	-	•	•
Vernetzungsmöglichkeit Networking options	-	-	-	optional optional	optional optional	•
App-Steuerung LiveLink Workplace App control LiveLink Workplace	-	-	-	-	-	•



... ETDS ...

IHRE NEUE LEUCHE YOUR NEW LUMINAIRE	04
--	-----------

BEDIENUNG AM PRODUKT
OPERATION AT THE PRODUCT

2 Licht steuern / Controlling the light	05
--	-----------

... TW ETDS ...

IHRE NEUE LEUCHE YOUR NEW LUMINAIRE	07
--	-----------

BEDIENUNG AM PRODUKT
OPERATION AT THE PRODUCT

2 Licht steuern / Controlling the light	08
2 Lichtfarbe / Light colour	10

... ETDS ...

... TW ETDS ...

FUNKTIONEN UND TECHNOLOGIEN
FUNCTIONS AND TECHNOLOGIES

3 Bewegungssensor / Motion sensor	11
3 Lichtsensor / Light sensor	13

... ETDS ...

... TW ETDS ...

LIVELINK SWARMSSENSE SWARMMODUL
LIVELINK SWARMSSENSE SWARMMODULE

4 Swarmmodul / Swarmmodule	15
---	-----------

... ETDS ...

... TW ETDS ...

PFLEGE UND HANDHABUNG
CARE AND HANDLING

5 Reinigung / Cleaning	18
5 Nutzungshinweise / Notes on use	19
5 Handhabung Transport / Handling Transport	20

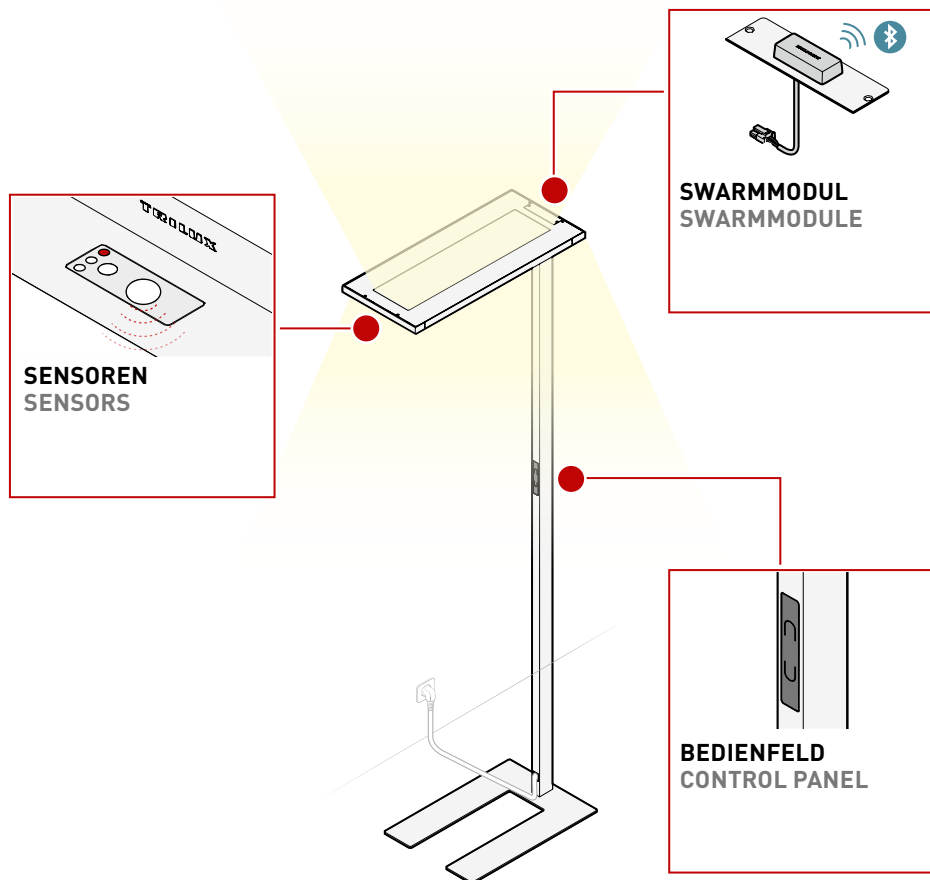


... ETDS ...

IHRE NEUE LEUCHE YOUR NEW LUMINAIRE

Vielen Dank, dass Sie sich für ein TRILUX Produkt entschieden haben. Damit Sie sich lange an Ihrer neuen Leuchte erfreuen, bitten wir Sie, diese Anleitung aufmerksam zu lesen und für weitere Zwecke aufzubewahren. Diese Anleitung führt Sie schrittweise an Ihre neue Leuchte heran, sodass Sie diese bestmöglich nutzen können.

Thank you for choosing a TRILUX product. To ensure that you enjoy your new luminaire for a long time, please read these instructions carefully and keep them for future reference. This guide is a step-by-step introduction to your new luminaire that enables you to use it ideally.



... ETDS ...

LICHT STEuern CONTROLLING THE LIGHT

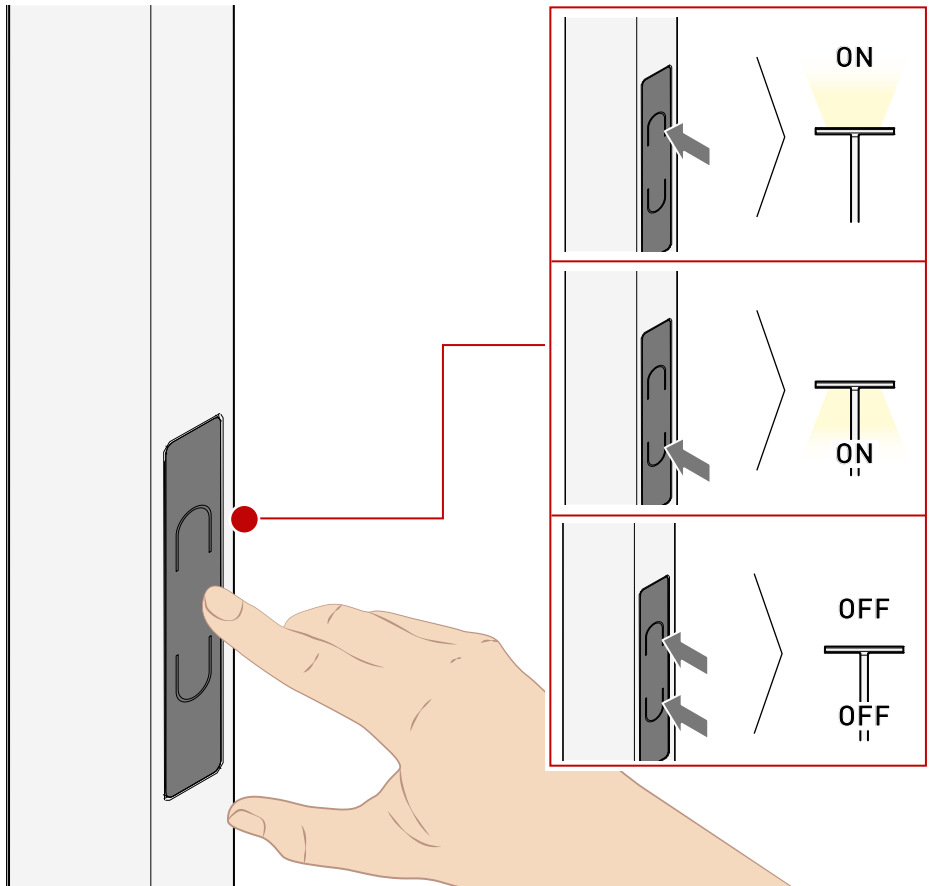
EIN- /AUSSCHALTEN SWITCHING ON/OFF

Über den oberen Taster können Sie den indirekten Lichtaustritt steuern. Über den unteren Taster steuern Sie den direkten Lichtaustritt.

You can control the indirect light emission via the upper push-button. The lower button controls the direct light emission.

- Einfaches Drücken: Individuelles Ein- bzw. Ausschalten des Lichtes.

- Single press: Turns the light on or off individually.

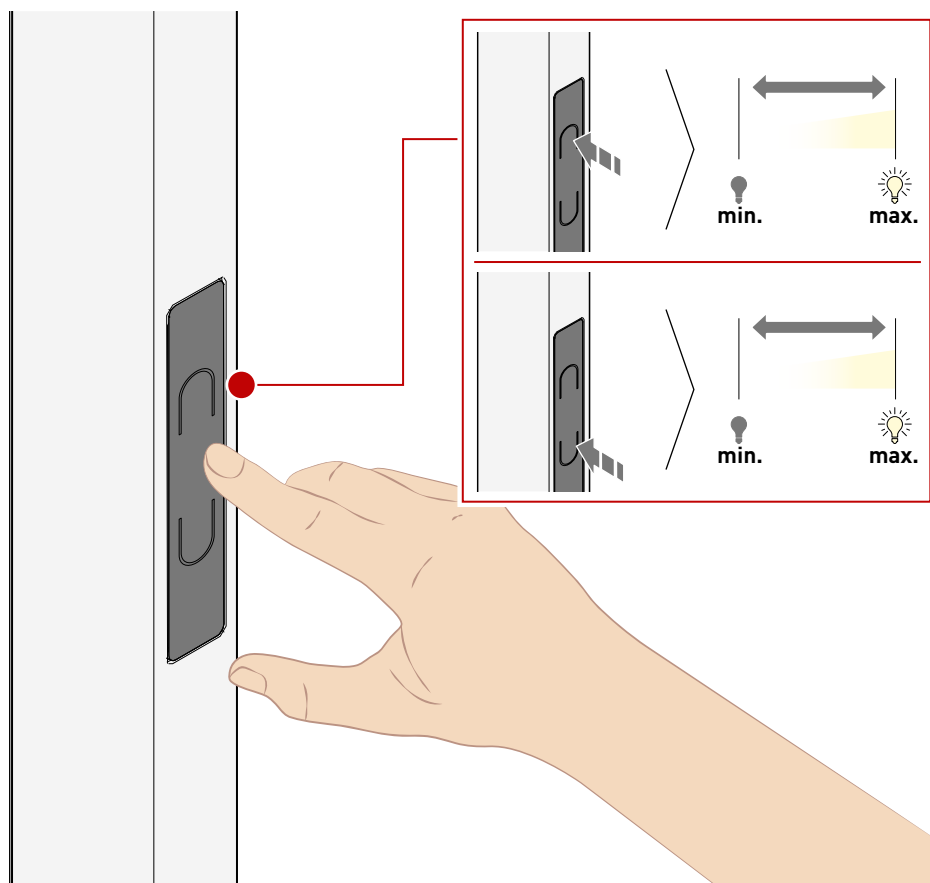


... ETDS ...

DIMMEN DIMMING

Zusätzlich zum Ein- und Ausschalten, können Sie mit den oberen oder unteren Taster den Lichtaustritt stufenlos dimmen.

- Halten Sie dafür den Taster gedrückt. So können Sie das Licht der Leuchte auf- und abdimmern. Das direkte bzw. indirekte Licht kann individuell gesteuert werden.
- Press and hold the button to gradually increase or decrease the brightness. The direct and indirect light can be controlled individually.



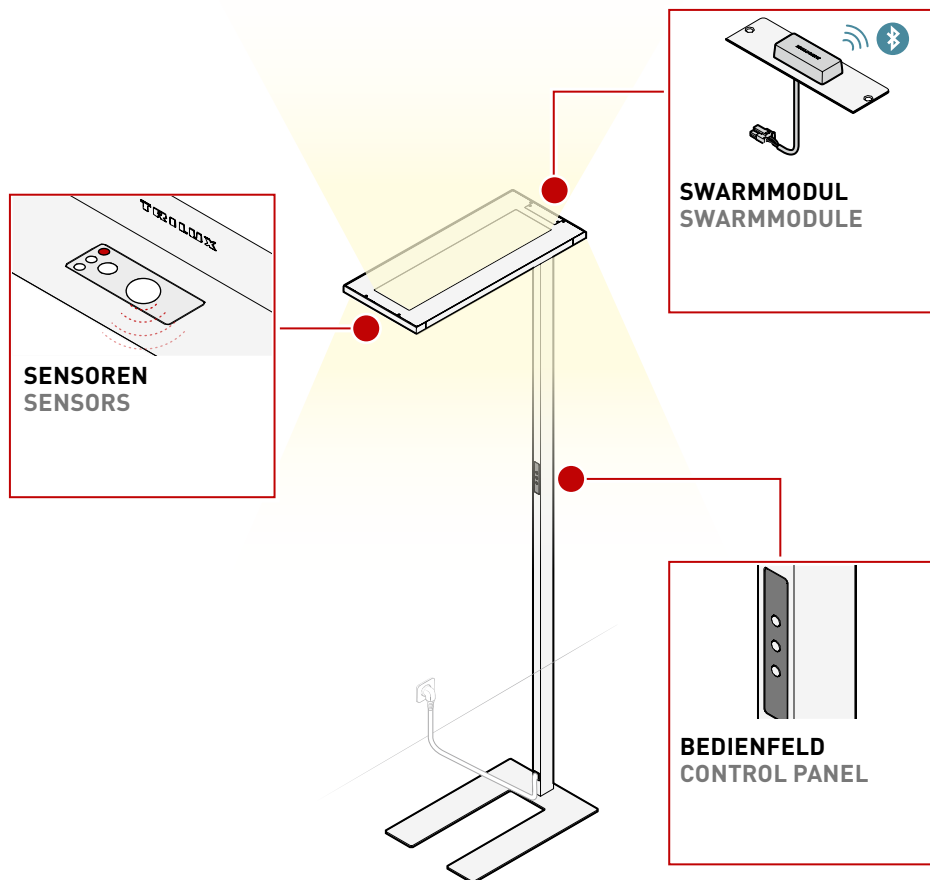


... TW ETDS ...

IHRE NEUE LEUCHE YOUR NEW LUMINAIRE

Vielen Dank, dass Sie sich für ein TRILUX Produkt entschieden haben. Damit Sie sich lange an Ihrer neuen Leuchte erfreuen, bitten wir Sie, diese Anleitung aufmerksam zu lesen und für weitere Zwecke aufzubewahren. Diese Anleitung führt Sie schrittweise an Ihre neue Leuchte heran, sodass Sie diese bestmöglich nutzen können.

Thank you for choosing a TRILUX product. To ensure that you enjoy your new luminaire for a long time, please read these instructions carefully and keep them for future reference. This guide is a step-by-step introduction to your new luminaire that enables you to use it ideally.



... TW ETDS ...

LICHT STEuern CONTROLLING THE LIGHT

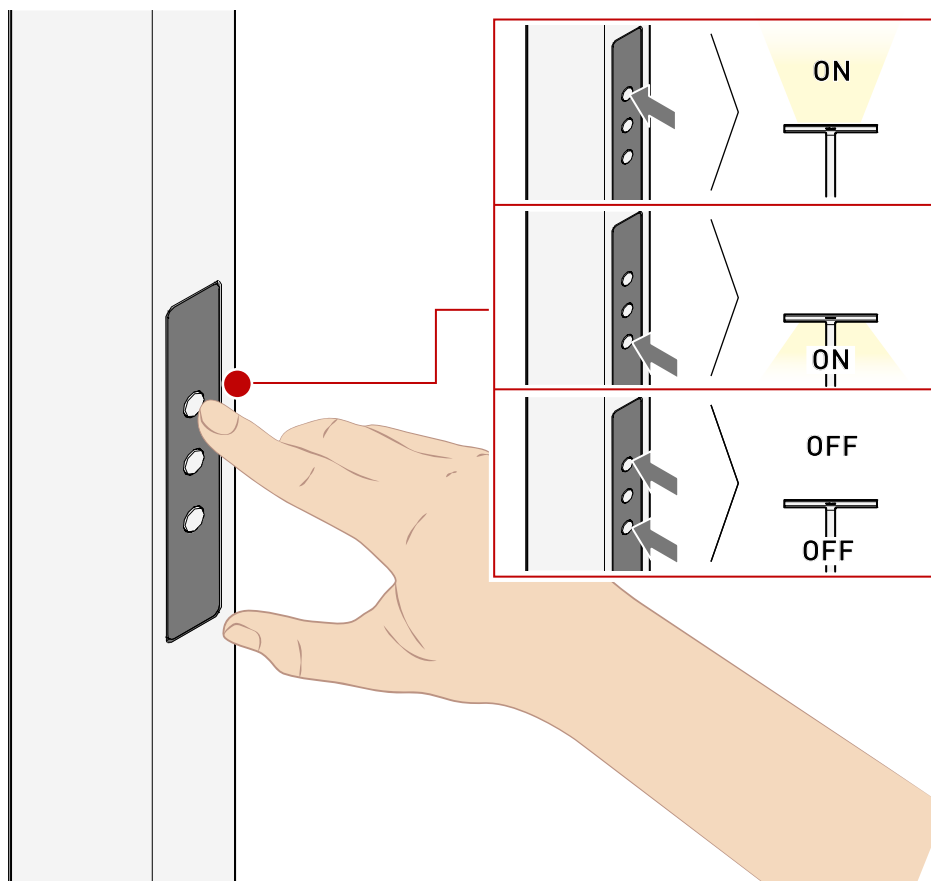
EIN- /AUSSCHALTEN SWITCHING ON/OFF

Über den oberen Taster können Sie den indirekten Lichtaustritt steuern. Über den unteren Taster steuern Sie den direkten Lichtaustritt.

- Einfaches Drücken: Individuelles Ein- bzw. Ausschalten des Lichtes.

You can control the indirect light emission via the upper push-button. The lower button controls the direct light emission.

- Single press: Turns the light on or off individually.

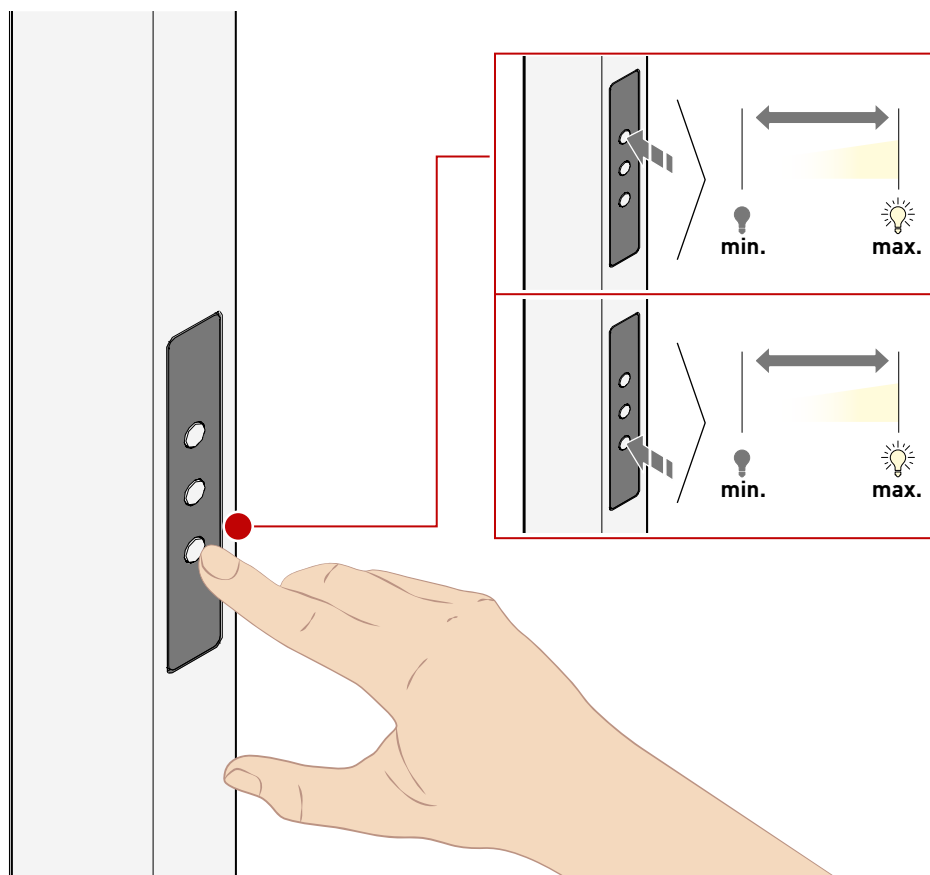


... TW ETDS ...

DIMMEN
DIMMING

Zusätzlich zum Ein- und Ausschalten, können Sie mit den oberen oder unteren Taster den Lichtaustritt stufenlos dimmen.

- Halten Sie dafür den Taster gedrückt. So können Sie das Licht der Leuchte auf- und abdimmern. Das direkte bzw. indirekte Licht kann individuell gesteuert werden.
- Press and hold the button to gradually increase or decrease the brightness. The direct and indirect light can be controlled individually.



... TW ETDS ...

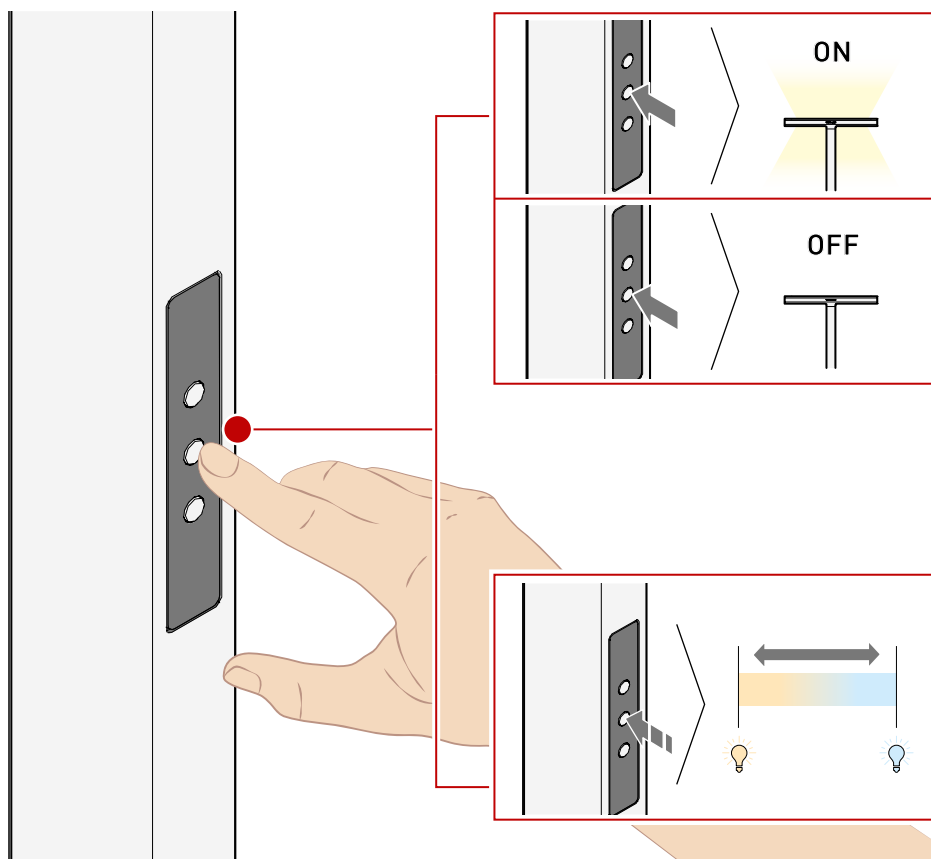
LICHTFARBE LIGHT COLOUR

Mit dem mittleren Taster auf dem Bedienfeld können Sie zwei Funktionen steuern.

- Drücken Sie den Taster kurz, schalten Sie das direkte und indirekte Licht parallel ein bzw. aus.
- Halten Sie den Taster gedrückt, können Sie die Lichtfarbe stufenlos justieren. Dabei geht Ihre Leuchte automatisch in den manuellen Modus.

The middle button on the control panel allows you to operate two functions.

- Short press: Switches the direct and indirect light on or off simultaneously.
- Long press: Adjusts the light color continuously. During this adjustment, the luminaire automatically switches to manual mode.



... ETDS ...

... TW ETDS ...

BEWEGUNGSSENSOR MOTION SENSOR

Ihre Leuchte ist mit einem integrierten Bewegungssensor ausgestattet. Dieser erkennt Bewegungen von Objekten oder Personen innerhalb eines definierten Erfassungsbereichs. Der Sensor reagiert zuverlässig auf Bewegungen im Umkreis von bis zu 3 Metern und unterscheidet zwischen zwei Erfassungszonen:

Zone 1 – Indirektes Licht: Wird automatisch aktiviert, sobald der Bewegungssensor eine Bewegung innerhalb des Erfassungsbereichs erkennt.

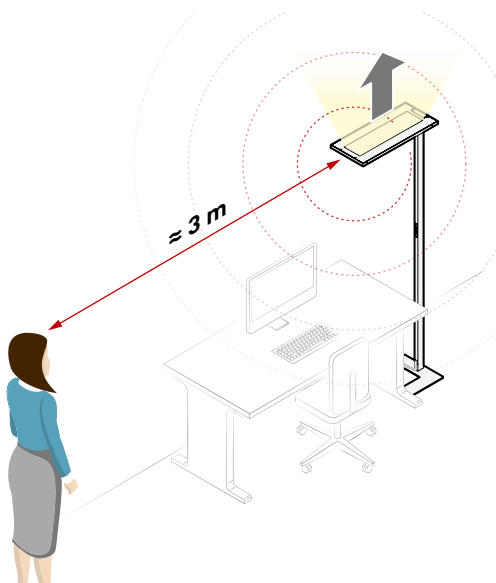
Zone 2 – Direktes Licht: Wird zusätzlich eingeschaltet, wenn sich eine Person der Leuchte weiter nähert.

Your luminaire is equipped with an integrated motion sensor. It detects movements of objects or persons within a defined detection area. The sensor reliably responds to movements within a radius of up to 3 meters and distinguishes between two detection zones:

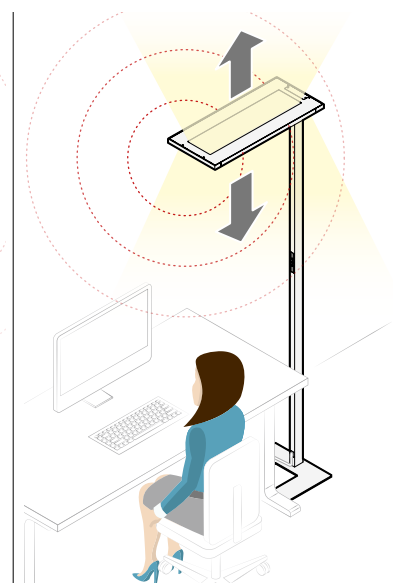
Zone 1 – Indirect Light: Automatically switches on when the motion sensor detects movement within the detection area.

Zone 2 – Direct Light: Switches on additionally when a person approaches closer to the luminaire.

Zone 1 Zone 1



Zone 2 Zone 2



... ETDS ...

... TW ETDS ...

NACHLAUFZEIT DES BEWEGUNGSSENSORS ÄNDERN CHANGE THE MOTION SENSOR DELAY TIME

Die Nachlaufzeit des Bewegungssensors ist ab Werk auf 15 Minuten eingestellt. Das bedeutet: Werden keine Bewegungen mehr erkannt, schaltet sich die Leuchte nach 15 Minuten automatisch aus. Bei Bedarf kann die Nachlaufzeit individuell angepasst werden.

Änderung der Nachlaufzeit:

1. Netzstecker ziehen

- Ziehen Sie den Netzstecker der Leuchte und warten Sie 5 Sekunden.

2. Netzstecker wieder einstecken

- Stecken Sie den Netzstecker erneut ein.

3. Nachlaufzeit einstellen

- Betätigen Sie innerhalb von 30 Sekunden nach dem Einstecken des Netzsteckers den unteren Taster:
 - 7-facher Klick: Nachlaufzeit 5 Minuten (Leuchte blinkt 7-mal)
 - 8-facher Klick: Nachlaufzeit 15 Minuten (Leuchte blinkt 8-mal)
 - 9-facher Klick: Nachlaufzeit 30 Minuten (Leuchte blinkt 9-mal)

Nach dem letzten Klick wird die neue Nachlaufzeit automatisch übernommen.

The delay time of the motion sensor is set to 15 minutes from the factory. This means that if no movement is detected, the luminaire will automatically switch off after 15 minutes. The delay time can be adjusted individually if required.

Adjusting the Delay Time:

1. Unplug the luminaire

- Pull out the power plug and wait 5 seconds.

2. Plug in the luminaire

- Reconnect the power plug.

3. Set the delay time

- Within 30 seconds after plugging in, press the lower button on the luminaire:
 - 7 quick presses: Delay time 5 minutes (luminaire flashes 7 times)
 - 8 quick presses: Delay time 15 minutes (luminaire flashes 8 times)
 - 9 quick presses: Delay time 30 minutes (luminaire flashes 9 times)

After the last press, the new delay time is automatically saved.



... ETDS ...

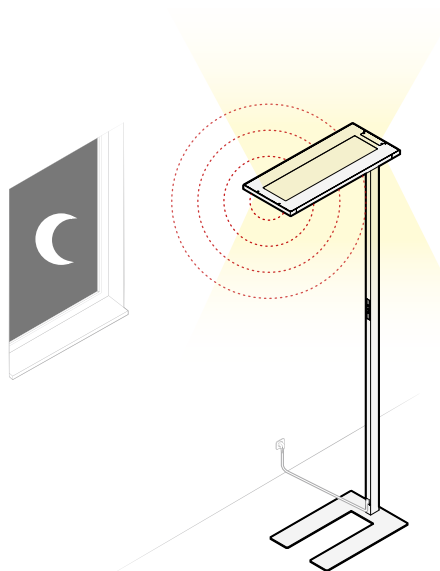
... TW ETDS ...

LICHTSENSOR LIGHT SENSOR

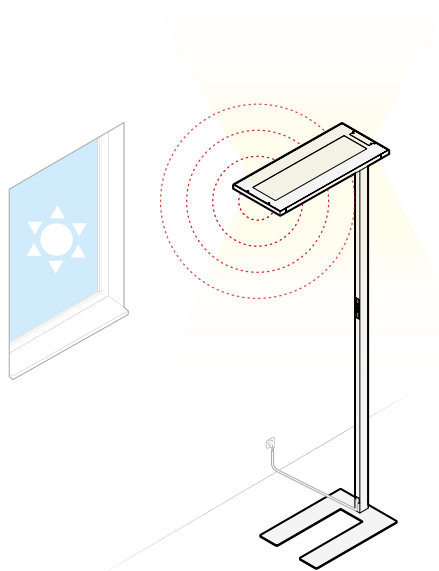
Ihre Leuchte passt sich automatisch der Umgebungshelligkeit an. Der verbauete Sensor misst kontinuierlich die Umgebungshelligkeit und passt die Lichtstärke Ihrer Leuchte automatisch der Umgebung an. So erreichen Sie eine homogene, gleichbleibende Ausleuchtung bei reduziertem Energieverbrauch.

Your luminaire automatically adjusts to the ambient brightness. The built-in sensor continuously measures the ambient brightness and automatically adjusts the luminous intensity of your luminaire to the environment. This way, you achieve homogeneous, constant illumination with reduced energy consumption.

Dunkle Umgebung = Hohe Lichtstärke
Dark environment = high luminous intensity



Helle Umgebung = Niedrige Lichtstärke
Bright environment = low luminous intensity



... ETDS ...

... TW ETDS ...

LICHTSENSOR KALIBRIEREN LIGHT SENSOR CALIBRATION

Ihre Leuchte ist ab Werk bereits mit einem vorkalibrierten Lichtsensor ausgestattet. Damit reagiert sie automatisch auf die Umgebungshelligkeit und passt ihre Lichtstärke selbstständig an. In den meisten Anwendungen ist keine weitere Einstellung erforderlich.

In speziellen Umgebungen – etwa bei stark reflektierenden Oberflächen, dunklen Wandfarben oder zusätzlichen Lichtquellen – kann es jedoch sinnvoll sein, den Lichtsensor individuell zu kalibrieren. Dadurch wird die automatische Regelung exakt auf die jeweilige Lichtsituation angepasst.

Kalibrierung des Lichtsensors:

1. Kalibrierung starten

- Drücken Sie die obere oder untere Taste fünfmal schnell hintereinander.

Die Leuchte blinkt zweimal, um den Kalibriermodus zu bestätigen.

2. Zielhelligkeit einstellen

- Stellen Sie mit der oberen oder unteren Taste die gewünschte Helligkeit ein.

Ein Luxmeter kann dabei helfen, den gewünschten Wert präzise festzulegen.

3. Sensorwert speichern

- Drücken Sie erneut fünfmal die obere oder untere Taste.

Die Leuchte blinkt zweimal zur Bestätigung der Speicherung.

Kalibrierung abbrechen

Die Kalibrierung wird automatisch beendet, wenn 3 Minuten lang keine Bedienung erfolgt, oder ein kurzer Klick auf die obere oder untere Taste ausgeführt wird.

Your luminaire is already equipped with a pre-calibrated light sensor from the factory. It automatically responds to the ambient light and adjusts its luminous output accordingly. In most situations, no further adjustment is necessary.

In specific environments—such as highly reflective surfaces, dark wall colors, or additional light sources—it may be useful to calibrate the light sensor individually. This ensures that the automatic control is precisely adapted to the prevailing lighting conditions.

Light Sensor Calibration:

1. Start Calibration

- Press the top or bottom button five times in quick succession.

The luminaire flashes twice to indicate that the calibration mode is active.

2. Set Target Brightness

- Adjust the desired brightness using the top or bottom button.

A lux meter can help set the value precisely, if needed.

3. Save Sensor Value

- Press the top or bottom button five times again.

The luminaire flashes twice to confirm that the value has been saved.

Cancel Calibration

Calibration will automatically terminate if: No operation occurs for 3 minutes, or a short press is made on the top or bottom button.

... ETDS ...

... TW ETDS ...

LIVELINK WORKPLACE SWARMMODUL LIVELINK WORKPLACE SWARMMODULE

Das LiveLink Workplace Swarmmodul ist ein nachrüstbares Kommunikationsmodul. Das LiveLink Workplace Swarmmodul übernimmt ab dem Moment der Montage die Kommunikation der Leuchte und kann somit mit weiteren Leuchten kommunizieren, die ebenfalls über ein LiveLink Workplace Swarmmodul verfügen. Auf der Unterseite des Moduls befinden sich zwei Drehcodierschalter mit welchem die Gruppen der Leuchten definiert werden können.

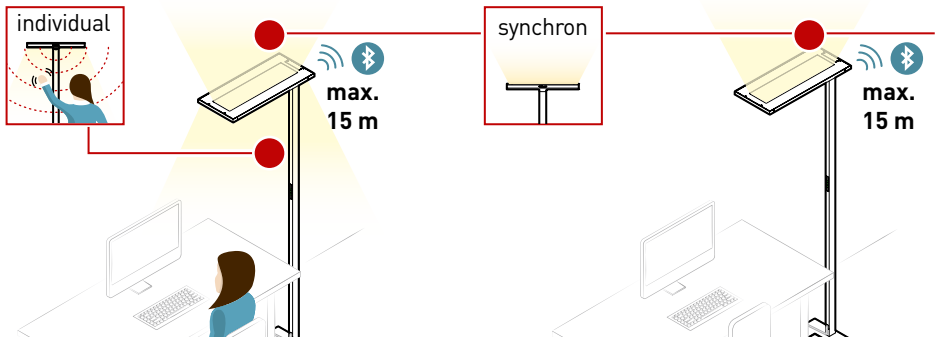
Schwarmfunktion

Das LiveLink Workplace Swarmmodul ermöglicht es, die vorhandenen Leuchte in bis zu 16 Räumen aufzuteilen. Innerhalb der Räume können die Leuchten wiederum in 16 Zonen gruppiert werden. Mit der Schwarmfunktion werden ausgehend einer erkannten Bewegung die Leuchten der direkt angrenzenden Zone auf den vorprogrammierten Schwellwert gedimmt. Alle weiteren Leuchten innerhalb des Raums bleiben ausgeschaltet bzw. im Grundlichtmodus. Die Schwarmfunktion ermöglicht ein mitlaufendes Licht. Die Zonen schalten sich automatisch ein bzw. aus in Abhängigkeit der erkannten Bewegung im Raum.

The LiveLink Workplace Swarm Module is a retrofittable communication module. From the moment of installation, the LiveLink Workplace Swarm Module takes over the luminaire's communication and can therefore communicate with other luminaires that are also equipped with a LiveLink Workplace Swarm Module. On the underside of the module there are two rotary coding switches with which the groups of luminaires can be defined.

Swarm Function

The LiveLink Workplace Swarm Module makes it possible to divide the existing luminaires into up to 16 rooms. Within each room, the luminaires can in turn be grouped into 16 zones. With the swarm function, starting from a detected movement, the luminaires in the directly adjacent zone are dimmed to the pre-programmed threshold value. All other luminaires in the room remain switched off or in the base-light mode. The swarm function enables following light. The zones switch on or off automatically depending on the detected movement in the room.



... ETDS ...

... TW ETDS ...

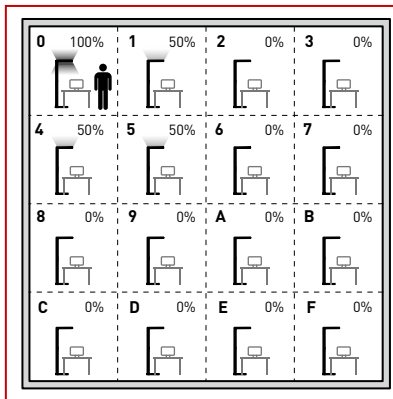
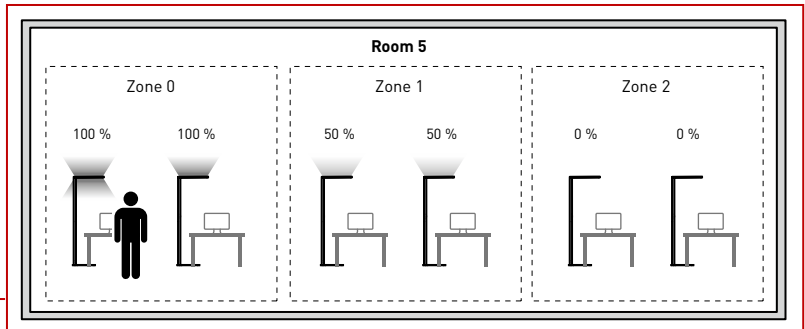
FUNKTIONALITÄT DES SWARMODULS

FUNCTIONALITY OF THE SWARM MODULE

Wird eine Person von einer Leuchte erkannt, schaltet diese Leuchte automatisch das direkte und indirekte Licht mit 100 % Helligkeitswert ein. Parallel wird über das Swarmmodul ein Signal an die weiteren Leuchten der selben Zone innerhalb eines Raumes gesendet. Alle Leuchten dieser Zone schalten das indirekte Licht mit 100 % Helligkeitswert ein. Alle Leuchten in den umliegenden Zonen schalten automatisch das indirekte Licht mit 50 % Helligkeitswert ein. Weiter entfernte Zonen innerhalb des Raumes bleiben ausgeschaltet.

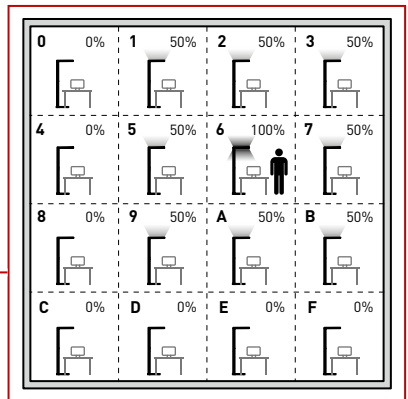
When a person is detected by a luminaire, this luminaire automatically switches the direct and indirect light on to 100 % brightness. In parallel, the swarm module sends a signal to the other luminaires of the same zone within the room. All luminaires in this zone switch on the indirect light at 100 % brightness. All luminaires in the surrounding zones automatically switch on the indirect light at 50 % brightness. More distant zones within the room remain switched off.

Funktionalität
Functionality



Beispiel 01
Example 01

Beispiel 02
Example 02



... ETDS ...

... TW ETDS ...

EINSTELLUNG RAUM UND ZONE ROOM AND ZONE SETTING

Über die Drehcodierschalter können Sie den Raum und die Zone innerhalb eines Raumes definieren, indem die Leuchte steht. Insgesamt können maximal 16 Räume und maximal 16 Zonen definiert werden.

1. Raumeinstellung

- Stellen Sie über den ersten Drehcodierschalter den Raum ein.

2. Zoneneinstellung

- Stellen Sie über den zweiten Drehcodierschalter die Zone ein.

Nur Leuchten, die dem gleichen Raum zugeordnet sind, können miteinander kommunizieren.

Via the rotary coding switches you can define the room and the zone within a room in which the luminaire is located. In total, a maximum of 16 rooms and 16 zones can be defined.

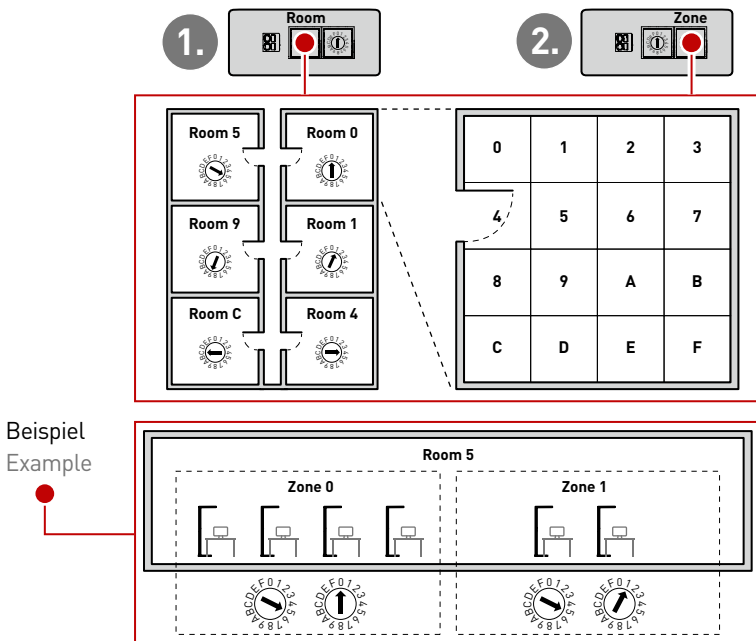
1. Room Setting

- Use the first rotary coding switch to set the room.

2. Zone Setting

- Use the second rotary coding switch to set the zone.

Only luminaires assigned to the same room can communicate with each other.



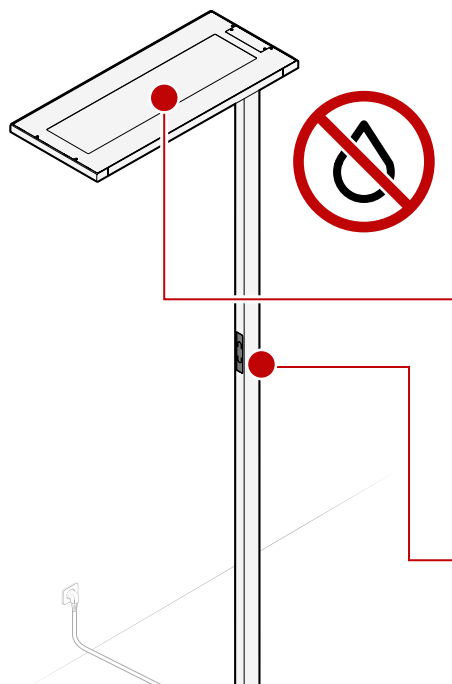
... ETDS ...

... TW ETDS ...

REINIGUNG CLEANING

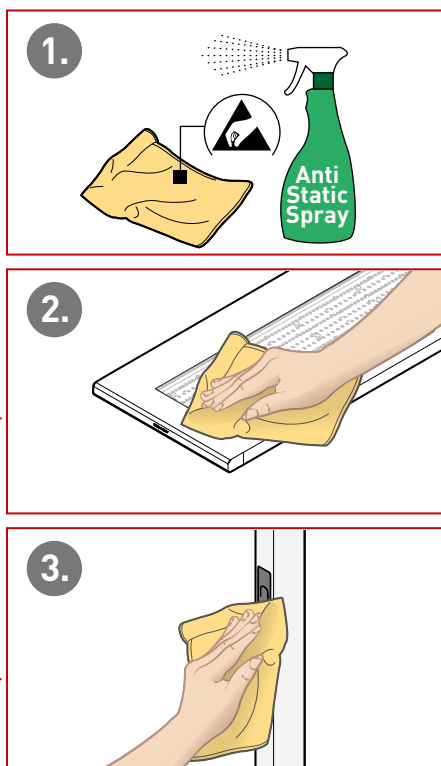
Damit Sie lange Freude an Ihrer Leuchte haben, empfehlen wir eine regelmäßige Reinigung.

- Schalten Sie die Leuchte vor der Reinigung aus.
- Nutzen Sie ein trockenes Staubtuch. Entfernen Sie Staub, der sich auf dem Leuchtenkopf ansammelt. So kann eine konstante Lichtleistung gewährleistet werden. Das Bedienfeld kann mit einem feuchten Tuch gereinigt werden.
- Nutzen Sie ausschließlich milde Reinigungsmittel.
- Verwenden Sie kein nasses Tuch. Es darf kein Wasser in die Leuchte gelangen.



To ensure that you enjoy your luminaire for a long time, we recommend regular cleaning.

- Switch off the luminaire before cleaning. Use a dry duster.
- Remove any dust that accumulates on the luminaire head. This ensures constant light output. The control panel can be cleaned with a damp cloth.
- Only use mild cleaning agents.
- Do not use a wet cloth. Water must not be allowed to enter the luminaire.



... ETDS ...

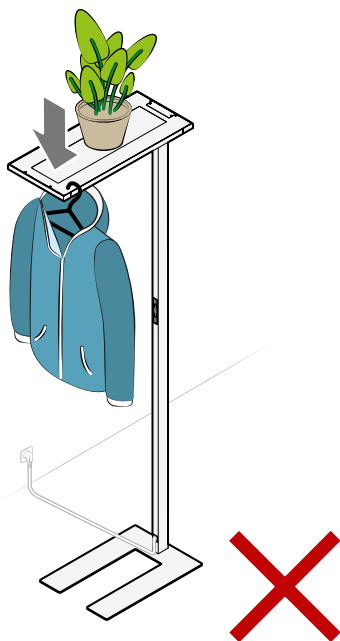
... TW ETDS ...

NUTZUNGSHINWEISE

NOTES ON USE

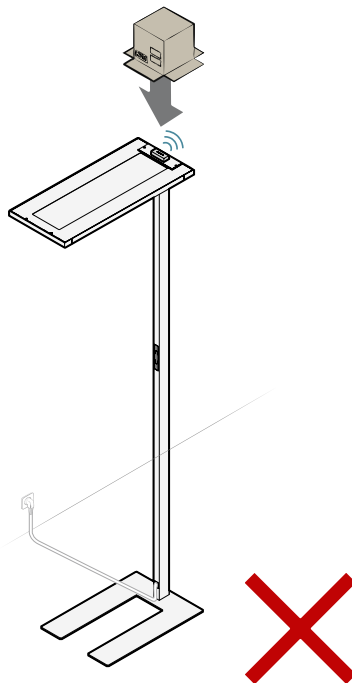
Ihre Leuchte darf nicht als Abstellort für Gegenstände genutzt werden.

- Stellen Sie keine Gegenstände auf dem Leuchtenkopf ab. Auch Jacken oder Schals dürfen nicht auf oder über den Leuchtenkopf gelegt werden. Ihre Leuchte kann dadurch beschädigt werden.
- Decken Sie das Funkmodul nicht ab. Funkreichweite des Funkmoduls bei idealen Bedingungen: 15.0 m. Die Funkreichweite kann je nach Einflussfaktoren der Umgebung (z. B. Wände, Decken, Böden, Maschinen, Stahlträger, stromführende Leitungen) variieren. Durch ein zusätzliches Funkmodul, das als Repeater eingesetzt wird, kann die Funkreichweite erhöht werden.



Your luminaire must not be used as a storage place for objects.

- Do not place any objects on the luminaire head. Jackets or scarves also must not be placed on the luminaire head or over it. This could cause damage to your luminaire.
- Do not cover the radio module. Radio range of the radio module under ideal conditions: 15.0 m. The radio range can vary depending on the influencing factors in the environment (e.g. walls, ceilings, floors, machines, steel beams, live cables). The radio range can be increased by using an additional radio module as a repeater.



... ETDS ...

... TW ETDS ...

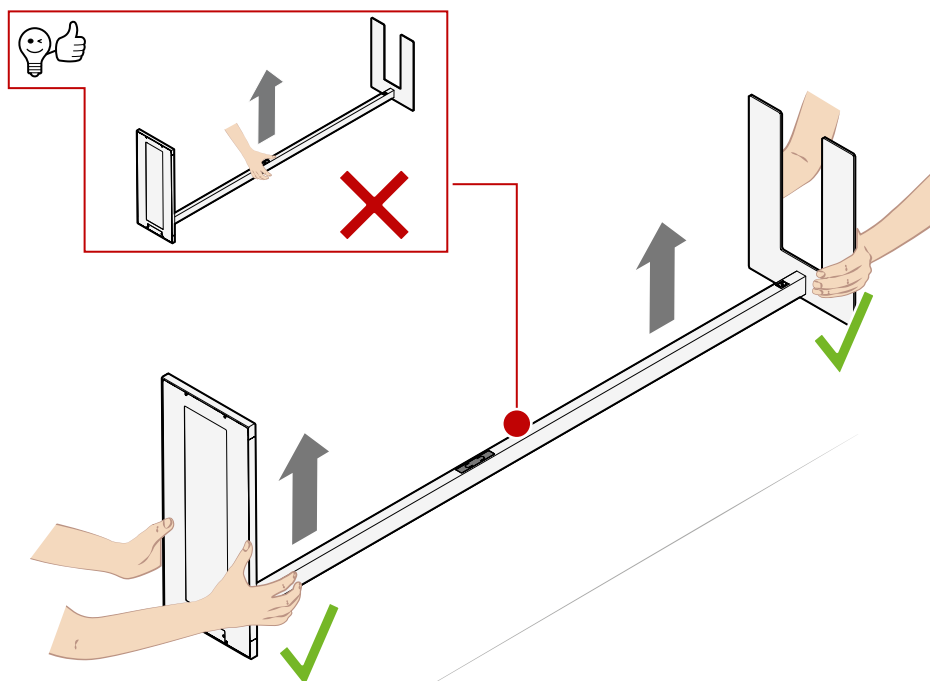
HANDHABUNG | TRANSPORT HANDLING | TRANSPORT

Möchten Sie Ihre Leuchte transportieren oder umstellen, ist darauf zu achten, dass Sie die Leuchte immer mit zwei Personen tragen und absichern. Gerade der Fuß und der Leuchtenkopf sind schwere Bauteile und benötigen besondere Vorsicht.

- Heben Sie die Leuchte niemals am Leuchtenkopf an. Beim Transport empfehlen wir, die Leuchte in eine Decke oder Ähnlichem zu wickeln, um die Oberfläche vor Kratzern zu schützen.

If you want to transport or move your luminaire, make sure that you always carry and secure the luminaire with two people. Especially the base and the luminaire head are heavy components and require special care.

- Never lift the luminaire by the luminaire head. When transporting the luminaire, we recommend wrapping it in a blanket or similar to protect the surface from scratches.





12345678 🔍



www.trilux.com/manuals

TRILUX GmbH & Co. KG

Heidestraße
D-59759 Arnsberg
+49 2932 301-0
info@TRILUX.com
www.TRILUX.com